

## EL MITO DEL DILUVIO TEJIDO EN LA FAJA DE LA MUJER MAPUCHE

Americo Gordon  
Casilla 602.  
Temuco Chile.

### Introducción.

En un estudio anterior, realizado en conjunto con el Dr. Tom D. Dillehay, nos hemos referido al simbolismo del jarro pato, quetrumetawe, en la cultura mapuche, deplorando

..que no existiera una investigación analítica más profunda del contenido y significado de ciertos artefactos extraordinarios como son los vasos antropomorfos, zoomorfos, ornitomorfos.. (Dillehay, Gordon, 1977: 303).

Lo antedicho, aplicado al campo alfarero, vale también para el arte textil. Para suplir esta brecha en nuestros conocimientos, trataré de acercarme en el presente estudio al significado de algunos motivos tejidos en la faja de la mujer mapuche. Curiosamente, esta manifestación cultural no llamó la debida atención de las personas dedicadas al estudio de la cultura indígena que persiste todavía en el centro-sur de Chile. Por ahora, solamente conocemos dos estudios analíticos relacionados con la iconografía textil mapuche, ambos realizados por el profesor Gastón Sepúlveda; el primero leído en la Quinta Semana Indigenista<sup>1</sup> y el segundo se encuentra actualmente en prensa.

La decorada faja de la mujer mapuche, confeccionada en la técnica 'doble faz' seguramente no es solamente una prenda utilitaria, funcional del vestuario tradicional, sino también una manifestación artística, artística en el sentido como lo define Franz Boas

"...la excelencia de la fabricación es un resultado de la regularidad de la forma y la uniformidad de la superficie





Figura 1



Figura 2



que son características de la mayor parte de las manufacturas primitivas no contaminadas, tal es así que la mayoría de los objetos de uso diario deben considerarse obras de arte." (Boas, 1947:35).

Debido a su decoración, ciertas fajas, evidentemente no deben ser consideradas como un mero cinturón sino también, desde el punto de vista cultural, tal como expresó la profesora Norma Valdebenito del Liceo Pablo Sexto de la comuna de Pucón:

"Tejer en el huitral es un acto ceremonial; la mujer urde en su mente-espíritu las hebras y las teje con el corazón. Nace la prenda cargada de sentido." (Valdebenito, 1986).

#### Antecedentes.

Al iniciar el presente estudio consulté con tejedoras respecto al significado de un motivo siempre presente en el tipo de faja, trariwe, que nos interesa actualmente, (Lam.1 Fig.1) Sus respuestas fueron: "una flor, un árbol o un dibujo no más." La interpretación dada por algunos investigadores: Dios Jaguar peruano (Klein, 1961:20; figura fitomorfa (Cervellino, 1977:209 y 211) no era convincente.

Aparentemente, los demás motivos no eran conocidos o no despertaron el interés de los investigadores y no se realizaron estudios referentes a su significado.

#### Significado de los motivos.

Nuestro estudio del motivo característico del trariwe no dejó dudas de que la imagen representaba a una figura antropomorfa estilizada, reconocida como tal por Oyarzún también. (Oyarzún, 1937).

Al registrar el conjunto de los motivos que se hallan asociados a la figura característica de este tipo de fajas, (Lam. 1 Fig. 1) tuve la



impresión, debido a sus ocurrencias repetitivas y asocionales que los motivos son iconos-símbolos portadores de mensajes, y como tales, susceptibles de ser descodificados, leídos y transmitidos. De este modo, la faja habla al mapuche y se transforma en un objeto animado.

La revisión de más de trescientas fajas y la ordenación de los motivos, condujo a la descodificación de los iconos. Pensamos que corresponden al relato del diluvio, tal como fue conocido entre el pueblo mapuche y registrado por el P. Rosales en el siglo XVII.

El único icono que aparece en todas las fajas del tipo objeto del presente estudio (Lam. I Fig. 1), es, además, el único visible mientras la prenda se encuentra ceñida al cuerpo de la mujer, ya que los demás están escondidos debajo de las múltiples vueltas que se dan con ella alrededor del cuerpo. Este hecho singular, nos hizo suponer que el tejido transmite conceptos sagrados para los mapuches, destinados, principalmente, para ser leídos y revelados en familia.

El relato del diluvio se encuentra tejido en cinco iconos bien definidos: aunque solamente algunas fajas presentan más de tres motivos iconográficos. Al contemplar un mapuche uno de estos símbolos, el mapuche iniciado en la mitología de su pueblo conoce su contenido. Sin embargo, a personas extrañas a la cultura mapuche, la faja revelaría, eventualmente, la procedencia regional de su portadora.

Consciente de que nuestra interpretación de los iconos necesitaba la aprobación de parte de sus creadoras, planteamos el problema de su descodificación a los asistentes mapuches al "Encuentro con Mapuches" realizado en la Universidad de la Frontera de Temuco los días 7 y 8 de noviembre de 1985. Nuestra interpretación ha sido discutida entre ellos, en su idioma materno, mapudungun, y sus conclusiones transmitidas a través del intérprete fueron:

Si, es así, como lo dice.



Con esta aceptación, quedó confirmada nuestra interpretación acerca del contenido de los iconos tejidos en este tipo de faja. quedó confirmado el contenido de los motivos tejidos en este tipo de la faja de la mujer.

Para ilustrar la descodificación, presentaré el estudio comparativo de las relaciones entre los elementos actores del relato y los iconos transmisores del relato.

### El relato del mito mapuche del diluvio.

En la cumbre del cerro Tren Tren habita una culebra del mismo nombre, amiga de los hombres. Otra culebra, el Cai Cai Vilu, desea destruirlos. Cai Cai provoca la subida del mar con tal propósito, pero Tren Tren advierte a los hombres para que se refugien en el cerro que él hace subir. Los que no lo hicieron fueron alcanzados por las aguas y transformados en peces, ballenas y sirenas. En la lucha de las dos serpientes el cerro subió tanto que llegó hasta el sol y los hombres se quemaron debido al calor. Aunque se protegían con callanas (platos de madera) y tiestos, muchos fallecieron. Los que sobrevivieron en el cerro se denominan, en idioma mapuche, Llituche, que, según Rosales significa: Principio de la generación de los hombres. Existe la creencia de que los hombres transformados en peces, una vez pasado el diluvio, salían del mar a comunicar con las mujeres que iban a pescar o coger mariscos... "engendrando hijos en ellas; y que de ahí proceden los imágenes que hay entre ellos." (Rosales, 1877:44).

### Descripción de los iconos.

Ya nos hemos referido a uno de los iconos, a la figura antropomorfa estilizada (Lam. I Fig. 1), con una cabeza grande, con trazo horizontal en su cúspide, representando la callana; en su centro la cara insinuada, los brazos levantados y el cuerpo triangular.

Después de este motivo antropomorfo estilizado, el más frecuente está compuesto de dos





Figura 1



Figura 2

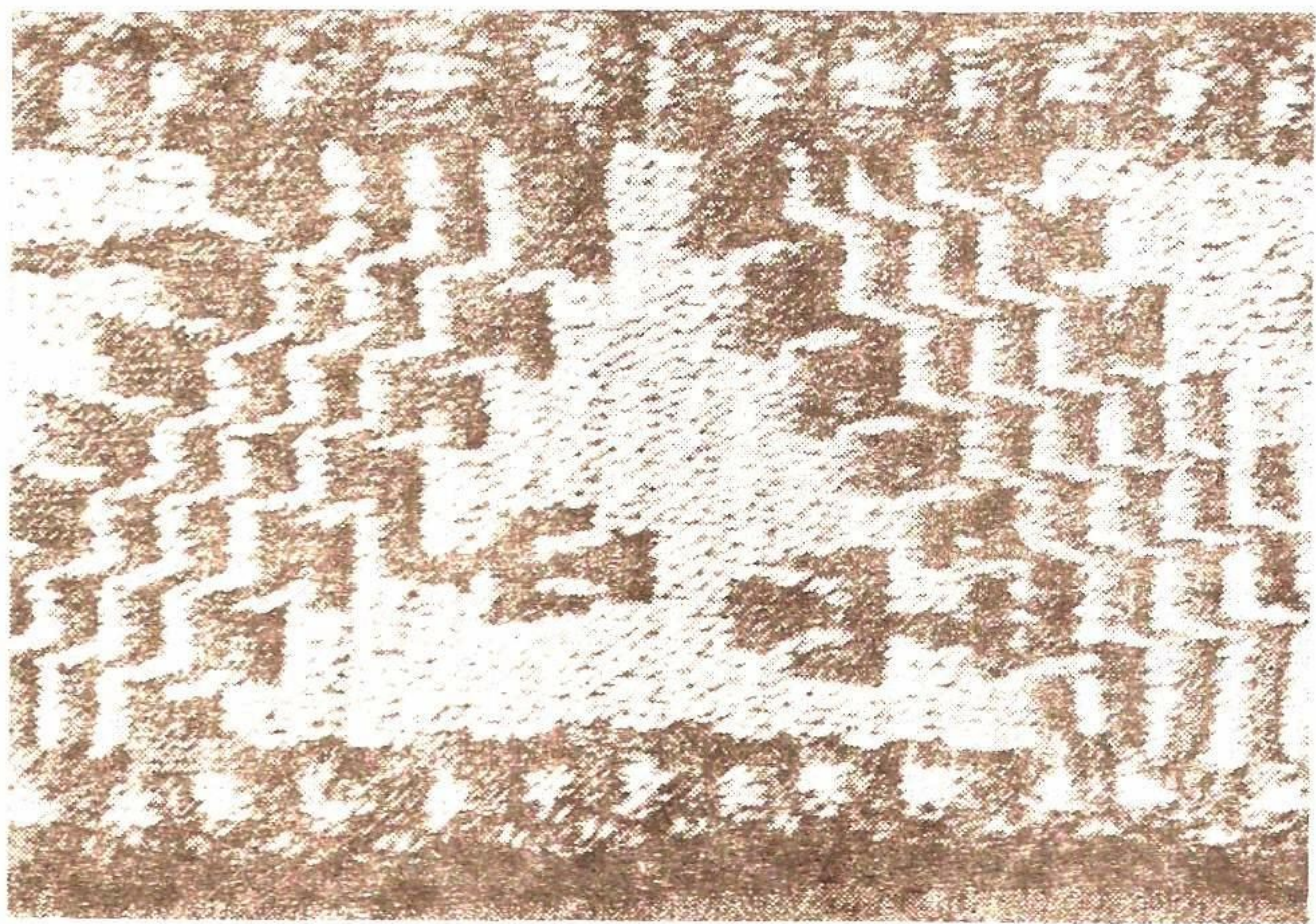


Figura 3



figuras serpentiformes, ubicados siempre en posición opuesta. (Lam. 1 Fig. 2)

Un diseño constituido de tres o cuatro líneas escalonadas, paralelas, ascendentes y descendentes, forman triángulos con el borde de la faja. En el interior de los triángulos se denotan los mismos motivos que corresponden a las fauces abiertas, contrapuestas, de los seres serpentiformes. Este motivo, con el correr del tiempo, se simplifica, se reduce a una simple cruz. (Lam. 2 Fig. 3)

En algunas fajas se observan diseños con la cabeza antropomorfa estilizada, con uno o dos brazos levantados, pero carentes de pies y del cuerpo triangular. El cuerpo de este ser mítico está representado mediante trazos alargados, con apéndices laterales, dando la impresión de seres compuestos: semiantropomorfos, semipisciformes. (Lam. 2 Fig. 1).

Completa la serie de cinco iconos una figura como la anterior acompañada a su costado derecho por otra figura antropomorfa no estilizada que representa, aparentemente, a un niño vestido con falda. (Lam. 2 Fig. 2).

### Interpretación.

Si desglosamos el mito en sus componentes actores y los comparamos con los motivos de los iconos de la faja, obtenemos el siguiente cuadro:

MITO	FAJA
1) Hombres se refugian en el cerro.	Figuras antropomorfas estilizadas.
2) Dos serpientes enemigas.	Dos serpientes en posición contrapuesta.
3) Lucha de las serpientes.	Símbolos de las serpientes en posición opuesta.
4) Hombres transformados	Imágenes mitad



en sirenas.

antropomorfas mitad pisciformes.

5) Nacimiento de una nueva generación humana.

Figura infantil antropomorfa junto al pisciforme.

*De la comparación precedente surge una analogía completa entre los elementos actores del mito y de los iconos símbolos, tejidos en las fajas de las mujeres mapuches.*

El descubrimiento de una iconografía en la alfarería (jarro pato, quetrumetawe) y en los tejidos (faja, trariwe) refleja una nueva luz sobre la cultura mapuche y en especial sobre la posición sociocultural de la mujer, quien moldea la greda y teje la lana produciendo verdaderas obras de arte. Exponiendo estos productos las mujeres demuestran su habilidad, obteniendo su status en su comunidad respectiva. Además, siendo ellas quienes enseñan a los hijos, transmiten conceptos morales, estéticos, religiosos de su pueblo. Los iconos antropomorfos estilizados de la faja evocan, hablan de los antepasados, del origen mítico de los Llutuche<sup>2</sup>, de la descendencia familiar y de los linajes.

A través de la iconografía el mapuche vive en un mundo de símbolos, los que le hablan, le indican su conducta, y definen su lugar en la sociedad. Mediante la faja decorada, la mujer mapuche es la conservadora, transmisora de la experiencia y historia de su pueblo. De ella depende, en gran medida, la continuidad y la sobrevivencia de la cultura mapuche manifestada a través del idioma, del arte de la alfarería y del tejido, como también de las prácticas religiosas, terapéuticas y chamanicas.

Espero que el presente intento de descodificación, la lectura de los iconos de un tipo de faja de la mujer mapuche, sirva de aliciente a futuras investigaciones para descubrir otros símbolos encerrados en las obras de arte de las culturas indígenas.

<sup>2</sup> Llutuche: gente limpia, purificada.



## BIBLIOGRAFIA

- Cervellino, G. Miguel. 1977. Colorantes vegetales chilenos y textiles mapuches. Actas del VII Congreso de Arqueología Chilena. Ediciones Kultrun Vol.1. pp.193-215.
- Dillehay, Tom D. 1983 Un ensayo sobre la etnicidad mapuche. M.S.
- 1985 El rol del conocimiento ancestral y las ceremonias en la continuidad y persistencia de la cultura mapuche. M.S.
- Dillehay, Tom D. y Gordon, Américo. El simbolismo en el ornitomorfismo mapuche. La mujer casada y el ketru metawe. Actas del VII Congreso de Arqueología Chilena. Ediciones Kultrun. Universidad de Chile. pp. 303-316.
- Emery, Irene 1980. The Primary Structure of Fabrics, an Illustrated Classification. The Textile Museum, Washington, D.C.
- Klein, Otto 1961. Araucanian History in Outline. Ciba Review, Basle. pp. 2-25.
- Orellana R., Mario 1979. Estudios Antropológicos y Arqueológicos. Editorial Universitaria, Santiago: Chile.
- Oyarzún, Aureliano 1937. Influencias de la Cultura Atacameña en la Araucanía.
- Rosales, Diego de 1877. Historia General del Reyno de Chile. El Mercurio, Valparaíso.
- Valdebenito, Nora 1986 La mujer y el tejido, un acto ceremonial. Segunda Semana Mapuche. Liceo Pablo Sexto, Pucón.



